

УТВЕРЖДАЮ:

Заместитель Министра
здравоохранения
Ульяновской области

 Е.Ю. Комарова



« » 2012 г.

ПЛАН
ФИНАНСОВО-ХОЗЯЙСТВЕННОЙ ДЕЯТЕЛЬНОСТИ
ГОСУДАРСТВЕННОГО УЧРЕЖДЕНИЯ ЗДРАВООХРАНЕНИЯ
УЛЬЯНОВСКАЯ ОБЛАСТНАЯ СТАНЦИЯ ПЕРЕЛИВАНИЯ КРОВИ
на 2012 год



СОДЕРЖАНИЕ

1. Краткое содержание плана финансово-хозяйственной деятельности.....	2
2. Учётная карта учреждения.....	3
3. Общее описание ситуации.....	4
3.3. Структура управления.....	6
4. Анализ существующего положения и перспектив развития	7
4.1. Показатели по поступлениям и выплатам.....	10
4.2. Динамика изменения основных параметров ГУЗ УОСПК.....	14
5. Маркетинг.....	16
6. Характеристика оказываемых услуг.....	16
7. План основных параметров деятельности.....	21
8. План доходов.....	22
9. План обеспечения средствами труда.....	41
10. План по трудовым ресурсам.....	41
11. Оценка риска.....	42
12. Финансово-экономический план.....	43
13. Источники финансирования деятельности.....	45
14. Перечень мероприятий по повышению эффективности деятельности....	46

1. Краткое содержание плана финансово-хозяйственной деятельности

План финансово-хозяйственной деятельности Государственного учреждения здравоохранения Ульяновская областная станция переливания крови состоит из 14 разделов описательной и табличной составляющих.

Заготовку, переработку, транспортировку, хранение и обеспечение безопасности донорской крови, её компонентов и препаратов в Ульяновской области на территории правобережья осуществляет единственное учреждение ГУЗ Ульяновская областная станция переливания крови.

Главной целью учреждения является полное обеспечение лечебно-профилактических учреждений г.Ульяновска и области компонентами и препаратами крови. Для этого в 2012 году планируется заготовить 13060 литров цельной крови, 7000 литров плазмы. В настоящее время обеспечение ЛПУ города и области компонентами крови составляет 100 % заявленной потребности. Однако, доля карантинизированной плазмы из общего объёма составляет всего 50%. Остальная плазма, не прошедшая карантинизацию в течение 180 дней и не вирусиактивированная вынужденно отпускается в ЛПУ с целью спасения пациентов. Обеспечение безопасности крови и её компонентов, выдаваемых в лечебную сеть, не отвечает требованиям Технического регламента «О требованиях безопасности крови, её продуктов, кровезамещающих растворов и технических средств, используемых в трансфузионно-инфузионной терапии», утверждённого Постановлением Правительства Российской Федерации от 26 января 2010 г. № 29.

Расчет доходов на 2012 год произведён исходя из утверждённых цен 2011 года и объёма отпускаемой продукции и оказания услуг по ожидаемым показателям 2011 года.

Выделение учреждению субсидий в сумме 89686400 рублей позволит обеспечить только заготовку и переработку крови и её компонентов. Вирусиактивация плазмы и тромбоконцентрата, что является одной из составляющих деятельности, не проводится и не может быть обеспечена из-за отсутствия необходимых финансовых средств для закупки расходного материала. Потребность учреждения в высокотехнологичном оборудовании для заготовки, переработки, хранения и обеспечения безопасности донорской крови и её компонентов обеспечена в 2011 году Федеральным медико-биологическим агентством России в рамках национального проекта «Здоровье». По Соглашению о реализации мероприятий, направленных на развитие службы крови, областной бюджет принимает на себя обязательство по софинансированию расходов.

2. Учетная карта учреждения

Полное наименование учреждения:	Государственное учреждение здравоохранения Ульяновская областная станция переливания крови
Юридический адрес	432017, г. Ульяновск, ул. III Интернационала, 13/96
Основной государственный регистрационный номер	1027301408298
Дата регистрации	17 августа 1995 года
Место государственной регистрации	432017, г. Ульяновск, ул. III Интернационала, 13/96
Почтовый адрес	432017, г. Ульяновск, ул. III Интернационала, 13/96
Телефон учреждения	8(8422) 32-54-80
Факс учреждения	8(8422) 32-56-66
Адрес электронной почты	ospk@mv.ru
Ф.И.О. руководителя учреждения	Хапман Марат Эрикович
Ф.И.О. главного бухгалтера	Салифанова Ольга Петровна
ИНН / КПП	7326016369 / 732601001
Код ОКВЭД (ОКОНХ) (вид деятельности)	85.14.3; 85.12
Код ОКПО	01948920
Код ОКФС (форма собственности)	13
Код ОКАТО (местонахождение)	73401365000
Код ОКОПФ (организационно-правовая форма)	81
Код ОКОГУ (орган управления)	23340

3. Общее описание ситуации

3.1. Основные виды деятельности ГУЗ УОСПК.

В соответствии с лицензией Ульяновская областная станция переливания крови осуществляет следующие виды деятельности в плановом периоде:

работы и услуги по забору, заготовке, хранению и транспортировке донорской крови и её компонентов;
работы и услуги по специальности лабораторной диагностики;
работы и услуги по специальности клинической лабораторной диагностики;
работы и услуги по специальности медицинской статистики;
работы и услуги по специальности операционное дело;
работы и услуги по специальности организации сестринского дела;
работы и услуги по специальности паразитологии;
работы и услуги по специальности сестринского дела;
работы и услуги по специальности управление сестринской деятельностью
работы и услуги по специальности общественному здоровью и организации здравоохранения;
работы и услуги по специальности терапия;
работы и услуги по специальности дерматовенерологии;
работы и услуги по специальности трансфузиологии;
работы и услуги по специальности бактериологии.

Основной вид деятельности – забор, заготовка, хранение и транспортировка донорской крови и её компонентов.

Дополнительные услуги – виды деятельности, приносящие доход:

- оказание работ и услуг, не вошедших в территориальную программу государственных гарантий оказания гражданам Российской Федерации бесплатной медицинской помощи на территории Ульяновской области по договорам юридическим лицам;

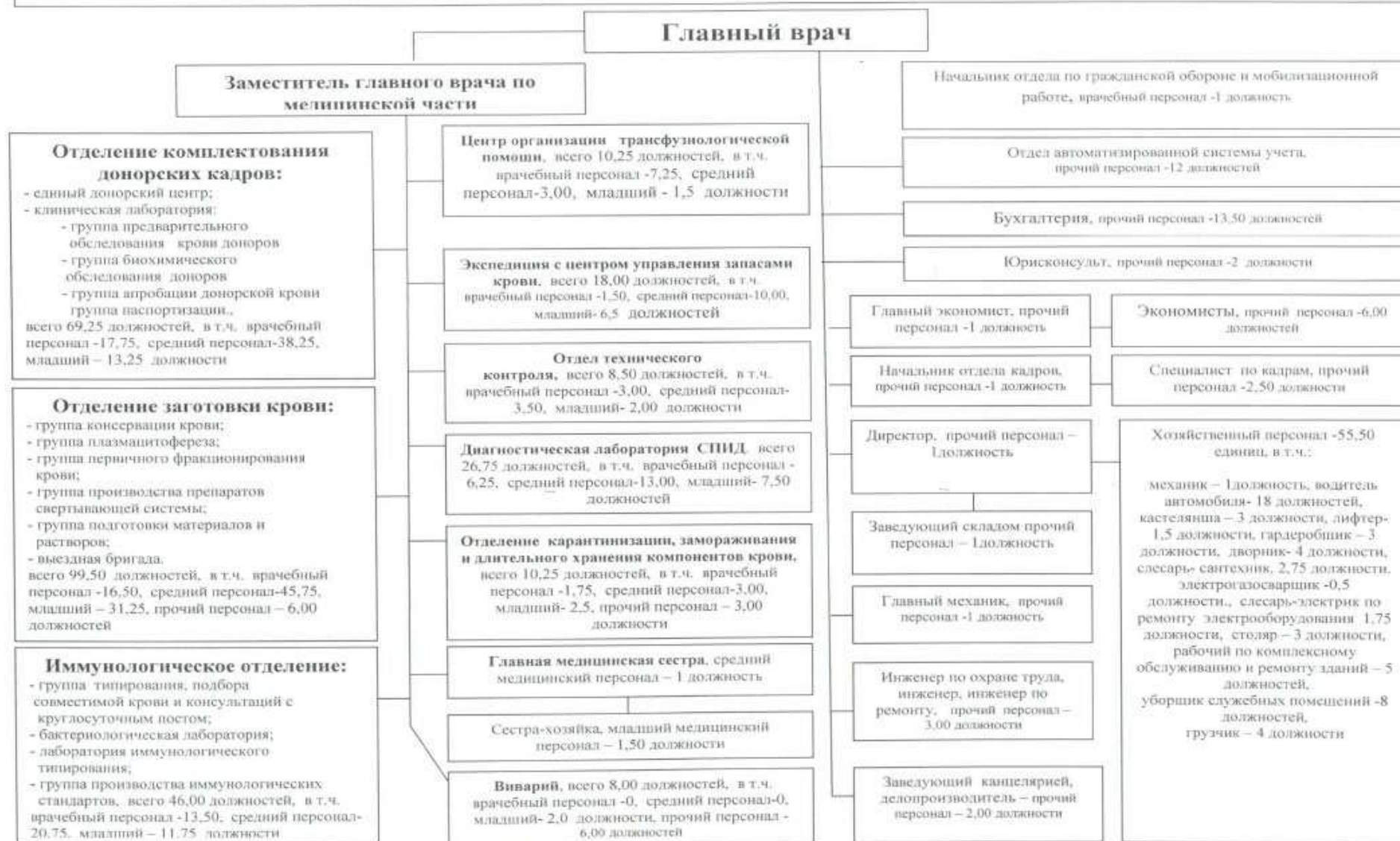
- услуги по венепункции;
- услуги по определению группы крови;
- услуги по определению резус – фактора;
- услуги по определению фенотипа эритроцитов по антигенам Rh-Hr;
- услуги по определению антител естественных;
- услуги по определению HLA гистотипирующими сыворотками;
- услуги по диагностике по методу ИФА;
- услуги по клинической диагностике;
- услуги по лабораторной диагностике;
- услуги по биологическому контролю растворов;
- поставка крови, её компонентов и препаратов вневедомственным учреждениям здравоохранения,
- поставка сырья;
- реализация лабораторных животных в другие экспериментальные лаборатории;

- сдача отходов производства (металлолом, макулатура, шприцы, системы и др.).

3.2. Лицензия на медицинскую деятельность выдана Федеральной службой по надзору в сфере здравоохранения и социального развития № 73-01-000505 от 14 октября 2010 г. Врачебный и сестринский персонал учреждения имеет соответствующие сертификаты.

Платные услуги физическим и юридическим лицам оказываются на основании разрешения Министерства здравоохранения Ульяновской области № 7 от 16 ноября 2010 года.

3.3. СТРУКТУРА УПРАВЛЕНИЯ ГУЗ УОСПК (403,5 должности)



4. Анализ существующего положения и перспектив развития ГУЗ УОСПК

4.1. Общая характеристика существующего положения ГУЗ УОСПК.

Ульяновская областная станция переливания крови располагается в типовом кирпичном 3-этажном здании постройки 1964 года по адресу: ул. III Интернационала, 13/96. Проектный объем здания (1887,1 м²) соответствовал заготовке крови в объеме 4000 л в год. В настоящее время на этих площадях план заготовки в год составляет 13060 л, а фактически за последние годы заготавливается до 18000 л цельной крови. Здание старое, по фасаду имеются трещины. В 2009 году проводилось укрепление фундамента по периметру здания. Дальнейшая эксплуатация здания без проведения соответствующего ремонта создает опасность продолжения разрушения.

О несоответствии площадей ГУЗ УОСПК санитарно-эпидемиологическим нормам и правилам неоднократно выдавалось экспертное заключение ФГУЗ «Центр гигиены и эпидемиологии в Ульяновской области». На протяжении двух десятилетий рассматривается вопрос о выделении дополнительных площадей. В этой связи в 2009 году было выделено здание по адресу ул. Малосаратовская, д. 6. Данное здание непригодно под станцию переливания крови и не соответствует требованиям СанПиН 2.1.3.2630-10 «Санитарно-эпидемиологические требования к организациям, осуществляющим медицинскую деятельность», утвержденным Постановлением Главного Государственного санитарного врача Российской Федерации от 18.05.10 № 58. Требуется вложение значительных финансовых средств в проведение реконструкции и капитального ремонта данного здания.

В связи с тесными условиями размещения служб учреждения нарушаются требования Федерального закона от 21.12.1994 г. № 69-ФЗ «О пожарной безопасности»:

- в подвале размещены складские помещения;
- в противопожарных разрывах установлены контейнеры, которые используются для хранения расходного материала.

Все нарушения не могут быть устранены из-за отсутствия достаточного количества помещений, площадей и требуют дополнительного выделения финансовых средств.

В ГУЗ УОСПК отсутствуют помещения для комфортного пребывания доноров в ожидании записи в регистратуру, освидетельствования перед кроводачей и наблюдения после кроводачи. Доноры вынуждены сидеть и стоять в тесных коридорах, на лестничных площадках. Многие доноры, увидев тесноту и скученность в коридорах, отказываются от сдачи крови и уходят.

Для сотрудников организации нет помещений для приема пищи, отсутствуют бытовые помещения, помещения для хранения рабочего инвентаря, материальные комнаты.

По роду выездной деятельности для ГУЗ УОСПК требуется дополнительное строительство гаражных и складских помещений, хозяйственных построек. Часть автотранспорта вынуждено парковаться под открытым небом, что сказывается на сроке службы автомобилей.

В связи с недостаточностью производственных помещений (операционных, лабораторных служб) в настоящее время заготовку компонентов крови проводят устаревшим рутинным методом: заготовка плазмы ручным однократным плазмаферезом. Перейти на заготовку плазмы аппаратным методом не представляется возможным из-за отсутствия достаточного количества аппаратов, площадей для их размещения и расходного материала к ним. Данное обстоятельство негативно сказывается на качестве производимых компонентов.

Из-за недостаточного финансирования на протяжении длительного периода времени материально-техническая база ГУЗ УОСПК устарела. Отмечается недостаток современного технологического оборудования и расходных материалов для обеспечения безопасности донорской крови и её компонентов. На данный момент 60% оборудования необходимо заменить, в связи с его 100% физическим износом. Из-за невозможности приобретения соответствующего оборудования для проведения вирусинактивации некарантинизированной плазмы не представляется возможным соблюдение Технического регламента «О требованиях безопасности крови, её продуктов, кровезамещающих растворов и технических средств, используемых в трансфузионно-инфузионной терапии», утверждённого Постановлением Правительства Российской Федерации от 26 января 2010 г. № 29. В связи с отсутствием достаточного количества низкотемпературного оборудования для хранения плазмы крови с 2010 года прекращена заготовка крови в отдаленных районах Ульяновской области. Вследствие чего, развитие донорского движения в этих районах в настоящее время невозможно. В силу ряда причин (отсутствие надлежащих условий пребывания доноров, низкий размер денежной компенсации на питание) наблюдается снижение активности доноров, частоты их прихода для сдачи крови: на 15 % уменьшилось число доноров в 2010 году к уровню 2009 года, на 20 % уменьшилось количество кровоплазmadач.

Учитывая тот факт, что Ульяновская областная станция переливания крови является единственным в своем роде учреждением здравоохранения Ульяновской области, обеспечивающим в полном объеме безопасными и качественными компонентами крови 48 ведомственных и вневедомственных лечебных учреждений города и области, финансовое обеспечение основной деятельности учреждения может осуществляться исключительно за счёт бюджетных средств соответствующего бюджета.

Уровень квалификации работающего в учреждении персонала достаточно высок: от всего врачебного персонала высшую категорию имеют 40% врачей или 13 человек, первую категорию имеет 8 человек или 23,5%, вторую категорию – 1 человек или 0,3%, 35 % или 12 человек составляют врачи без категории. Среди среднего медицинского персонала высшую

категорию имеют 55 % персонала или 51 человек, первую категорию имеют 13 человек или 14%, вторую категорию – 6 человек или 6,5%, без категории – 12 человек или 13%. Более 70 % всего работающего персонала составляют медицинские работники.

Стандарт оказания государственной услуги определяется территориальной Программой государственных гарантий, приказом Министерства здравоохранения СССР «О совершенствовании деятельности учреждений службы крови в условиях нового хозяйственного механизма» № 155 от 12.04.1990г., Основами законодательства РФ об охране здоровья граждан, приказом Министерства здравоохранения Российской Федерации от 14.09.2001 N 364 «Порядок медицинского обследования донора крови и ее компонентов» в соответствии со статьёй 14 Закона Российской Федерации «О донорстве крови и ее компонентов»

Показатели финансового состояния ГУЗ УОСПК

по состоянию на 01.01.2012 года

Наименование показателя	Сумма, руб.
Нефинансовые активы, всего	260 472 910,19
из них:	
недвижимое имущество, всего:	17 570 315,38
в том числе:	
остаточная стоимость	9 490 722,04
особо ценное движимое имущество, всего	166 491 169,60
в том числе:	
остаточная стоимость	166 205 950,34
Финансовые активы, всего	2 084 605,14
Дебиторская задолженность по доходам	83 186,34
Дебиторская задолженность по расходам	25 073,00
Обязательства, всего	3076,01
из них:	
просроченная кредиторская задолженность	-

4.1. Показатели по поступлениям и выплатам ГУЗ УОСПК в 2012 году

Наименование показателя	Всего	в том числе	
		по лицевым счетам, открытым в органах, осуществляющих ведение лицевых счетов учреждений	по счетам, открытым в кредитных организациях
Остаток средств	0	0	0
Поступления, всего	91686400,00	89686400,00	2000000,00
в том числе:			-
субсидий на выполнение государственного (муниципального) задания	89686400,00	89686400,00	-
целевых субсидий (приобретения ОС)	0,00	0,00	-
бюджетных инвестиций (ремонт)	0,00	0,00	-
поступлений от оказания учреждением (подразделением) услуг (выполнения работ), относящихся в соответствии с уставом учреждения к его основным видам деятельности, предоставление которых для физических и юридических лиц осуществляется на платной основе, а также поступлений от иной приносящей доход деятельности	2000000,00	-	2000000,00
Выплаты, всего	91 686 400,00	89 686 400,00	2 000 000,00
в том числе:			
оплата труда и начисления на выплаты по оплате труда (КОСГУ 211,213)	56 262 025,00	55 192 720,78	1 069 304,22
суточные при командировках (КОСГУ 212)	15 100,00	15 100,00	
услуги связи (КОСГУ 221)	265 477,60	265 477,60	
транспортные услуги (КОСГУ 222)	65 000,00	65 000,00	
коммунальные услуги (КОСГУ 223)	3 121 948,88	3 121 948,88	
арендную плату за пользование имуществом (КОСГУ	-	-	
услуги по содержанию имущества (КОСГУ 225)	1 342 290,00	1 329 090,00	13 200,00
прочие услуги (КОСГУ 226)	2 162 725,81	2 162 725,81	

пособия по социальной помощи населению		-	
приобретение основных средств, кап.вложения	-	-	
приобретение нематериальных активов		-	
приобретение материальных запасов (КОСГУ 340)	13 388 284,71	12 470 788,93	917 495,78
приобретение ценных бумаг (для государственных (муниципальных) автономных учреждений, а также государственных (муниципальных) бюджетных учреждений в случаях, установленных федеральными законами)		-	
прочие расходы (КОСГУ 290)	1 351 104,00	1 351 104,00	
иные выплаты, не запрещенные законодательством РФ (КОСГУ 262 ден.компл.донорам на питание)	13 712 444,00	13 712 444,00	
Остаток средств	0	0	0

Справочно:

Объём публичных обязательств, всего	
-------------------------------------	--

4.2. Перспективы развития ГУЗ УОСПК.

Одним из главных направлений совершенствования деятельности службы крови в настоящее время является повышение качества выпускаемой продукции во всех аспектах. Проблема обеспечения вирусбезопасности гемотрансфузии является одной из главных в трансфузионной терапии.

Ведущее место в этом направлении занимает освоение высокотехнологического оборудования, с помощью которого заготавливают вирусбезопасные донорские компоненты крови, такие как плазма, эритроцитная масса, концентрат тромбоцитов и при этом рационально используя донорские кадры.

Основной задачей Ульяновской областной станции переливания крови является обеспечение в полном объеме лечебных учреждений города и области вирусбезопасными и соответствующими стандартам качества компонентами крови.

В целях развития и совершенствования деятельности учреждений здравоохранения, занимающихся заготовкой, переработкой, хранением и обеспечением безопасности донорской крови и ее компонентов, на уровне Правительства Российской Федерации за счёт федерального бюджета осуществляется реализация мероприятий, направленных на развитие службы крови. В этой связи согласно постановлению Правительства Российской Федерации от 31 декабря 2010 г. N 1229 «О финансовом обеспечении за счет

бюджетных ассигнований федерального бюджета мероприятий по развитию службы крови» Ульяновская областная станция переливания крови получит оборудование по заготовке, переработке, хранению и обеспечению безопасности донорской крови и ее компонентов, а также компьютерное и сетевое оборудование с лицензионным программным обеспечением для создания единой информационной базы по реализации мероприятий, связанных с обеспечением безопасности донорской крови и ее компонентов, развитием, организацией и пропагандой донорства крови и ее компонентов, и программно-техническими средствами защиты этой базы.

Перечень технологического оборудования, поставляемого в рамках
Национального проекта по развитию Службы крови
в Ульяновскую область

	Наименование оборудования	Количество
1.	Аппарат для автоматического плазмафереза	6
2.	Запаиватель пластиковых магистралей	7
3.	Установка для замораживания плазмы крови	4
4.	Камера длительного хранения плазмы 5,0 т.	2
5.	Автоматический иммуноферментный анализатор	1
6.	Комплект полуавтоматического ИФА-оборудования	1
7.	Автоматический гематологический анализатор	1
8.	Автоматический биохимический анализатор	1
9.	Центрифуга рефрижераторная напольная	5
10.	Автоматизированный комплекс для иммуногематологических исследований	1
11.	Перемешиватель донорских тромбоцитов в комплекте с инкубатором донорских тромбоцитов	2
12.	Аппарат дозированного сбора и помешивания крови (весы-помешиватели)	12
13.	Система инактивации патогенов компонентов донорской крови	1
14.	Система инактивации вирусов в плазме крови	1
15.	Аппарат для размораживания плазмы и подогрева компонентов крови	2
16.	Медицинский холодильник для хранения крови, ее компонентов, лекарственных средств и вакцин на +4 °С	24
17.	Медицинский холодильник для хранения крови, компонентов лекарственных средств и вакцин при низких температурах (от -20 °С до -40°С)	16
18.	Медицинский холодильник для хранения крови, компонентов лекарственных средств и вакцин при низких температурах (от -50 °С до -80 °С)	3
19.	Мобильный комплекс заготовки крови	1
20.	Аппарат для рентгеновского облучения компонентов крови	1
21.	Автоматизированное рабочее место пользователя (Тип 1)	1
22.	Автоматизированное рабочее место пользователя (Тип 2)	11
23.	Автоматизированное рабочее место пользователя (Тип 3)	21

24.	Автоматизированное рабочее место пользователя (Тип 4)	6
25.	Активное сетевое оборудование локальной вычислительной сети (Тип 2)	1
26.	Неисключительные права на использование комплекта операционных систем и другого программного обеспечения общего назначения	1
27.	Неисключительные права на использование комплекса программ поддержки технологического процесса деятельности станции переливания крови	1
28.	Неисключительные права на использование программ "Регистратура ЛПУ источника информации для единого донорского центра"	1
29.	Серверное оборудование (Тип 2)	1

Срок поставки данного оборудования – 4 квартал 2011года – 1 квартал 2012 года. По условиям Соглашения между Федеральным медико-биологическим агентством и Правительством Ульяновской области полученное оборудование необходимо разместить на площадях, которые должны соответствовать санитарно-эпидемиологическим правилам и нормам по набору помещений, а также обеспечить соответствующие условия для его хранения и функционирования. Одним из условий Соглашения на поставку оборудования для оснащения станции переливания крови является финансирование из регионального бюджета закупок расходного материала к поставляемому оборудованию.

Для полноценной работы нового оборудования необходим в достаточном количестве соответствующий расходный материал (в основном, дорогостоящий импортный, т.к. практически всё оборудование импортное), общая стоимость которого составляет более 80 млн. руб. в год. Учитывая данную потребность, размер субсидий на 2012-2014 годы является катастрофически дефицитным.

Безусловно, замена основного производственного оборудования, возможность работы на более качественном уровне позволит нашему учреждению обеспечивать лечебную сеть безопасными препаратами и компонентами крови. Вместе с тем острой проблемой остаётся проблема ремонта помещений, размещения и оборудования, и сотрудников, и доноров. Ведь главной составляющей деятельности Службы крови являются доноры.

Однако за последние годы донорство переживает значительный спад. Для привлечения доноров в Ульяновской области ведётся активная система агитации и пропаганды безвозмездного донорства. С октября 2011 года увеличена денежная компенсация донорам на питание. Кроме того, на уровне администрации области необходимо решить вопрос о принятии законодательных мер поощрения работодателей, способствующих развитию донорства, и привлечения к ответственности должностных лиц за неисполнение ст. 186 Трудового кодекса РФ и ст. 6 закона РФ № 5142-I от 09.06.1993 «О донорстве крови и ее компонентов». А также рассмотреть вопрос о введении дополнительных льгот для почетных доноров, например:

бесплатный проезд на всех видах общественного транспорта, снижение размера оплаты коммунальных услуг.

Изменение только качественных характеристик материально-технического оснащения позволит незначительно увеличить объёмы заготавливаемой продукции. Основным показателем деятельности Ульяновской станции переливания крови это количество заготовленной цельной крови. Организационную структуру учреждения планируется оставить без существенных изменений. Изменение фонда оплаты труда в 2012 году произошло в связи с индексацией заработной платы работников с 01 июня 2011 года. При планировании фонда оплаты труда работников станции на 2013 год произведена индексация заработной платы на 6,0 процентов. Дальнейшее изменение фонда оплаты труда будет зависеть от соответствующего решения учредителя.

Динамика изменения основных параметров деятельности учреждения представлена следующей таблицей.

4.2. Динамика изменения основных параметров ГУЗ УОСПК

Показатель	2010 год базисный	2011 год		2012 год	
		в ед. изм.	в %	в ед. изм.	в %
1	2	3	4	5	6
Показатели динамики мощности					
1. <i>Цельная кровь, л</i>	14748,7	13060	88,55	13110	88,89
Показатели динамики численности работников и их качественного состава					
	чел.	чел.	в %	чел.	%
<i>по штатному расписанию:</i>	403,5	403,5	100	403,5	100,00
1. Численность врачей	72,5	70,5	97,24	70,5	97,24
2. Численность среднего медицинского персонала	138,25	138,25	100	138,25	100,00
3. Численность младшего медицинского персонала	78,25	78,25	100	78,25	100,00
4. Численность прочего персонала	114,5	116,5	101,75	116,5	101,75
<i>по тарификации:</i>	214	214	100	217	101,40
1. Численность врачей	33	33	100	34	103,03
2. Численность среднего медицинского персонала	93	93	100	92	98,92
3. Численность младшего медицинского персонала	33	33	100	33	100,00
4. Численность прочего персонала	55	55	100	58	105,45
Показатели динамики доходов					
	в рублях	в рублях	в %	в рублях	в %
<i>бюджетное финансирование:</i>	81545100	101574600	124,56	89686400	109,98

1. Доходы бюджетного учреждения	81545100	101574600,00	124,56	89686400,00	109,98
2. Доходы бюджетного учреждения на одного жителя	62,79	78,22	124,56	69,06	109,98
внебюджетные доходы:	4200000	2000000	47,62	2000000	47,62
1. Доходы бюджетного учреждения от внебюджетной деятельности	4200000	2000000,00	47,62	2000000,00	47,62
2. Доходы бюджетного учреждения от внебюджетной деятельности на одного жителя	3,23	1,54	47,62	1,54	47,62
3. Чистая прибыль бюджетного учреждения	0	0		0	
Показатели динамики оплаты труда работников бюджетного учреждения					
	в рублях	в рублях	в %	в рублях	в %
1. Среднегодовая оплата труда работников по категориям:	183374,67	193881,78	105,7	199133,65	108,6
врачи	325416,06	346214,91	106,4	353561,88	108,6
средний медицинский персонал	186264,30	196449,35	105,5	202567,78	108,8
младший медицинский персонал	110132,12	116189,39	105,5	119593,61	108,6
прочего персонала	137209,3	144755,8	105,5	148415,03	108,2
	в %	в %		в %	в %
2. Соотношение фонда оплаты труда работников к доходам учреждения (без разбивки по категориям)	45,77	40,06		47,13	
Показатели динамики имущества автономного учреждения					
	кв.м.	кв.м.	%	кв.м.	%
1. Общие площади учреждения	1887,1	1887,1	100,0	1887,1	100,0
2. Обеспеченность площадями зданий учреждения на мощность	0,1280	0,1445	112,9	0,1439	112,5
Показатели качества оказания услуг					
Увеличение количества доноров в Ульяновской области на 1000 человек населения		Гарантия объемов заготовки и переработки крови и её компонентов для обеспечения потребности лечебных учреждений			
Удовлетворенность лечебных учреждений в гемотранфузионных средах (компонентах крови)		Обеспечение в полном объеме (100%) потребности лечебных учреждений города и области в компонентах крови			

5. Маркетинг

5.1. Основные маркетинговые мероприятия

В номенклатуре выпускаемой продукции Ульяновской областной станции переливания крови имеется субстанция «плазма для фракционирования».

По технологическому регламенту производство свежезамороженной плазмы для лечебных целей должно проводиться в течение 6 часов от момента заготовки крови от доноров. Вся плазма, заготавливаемая в дальних районах Ульяновской области (10 районов из 20 охватываемых донорским движением) пригодна только для производства препаратов крови и маркируется как плазма для фракционирования. Плазма для фракционирования также должна проходить все этапы обследования, карантинизации и хранения согласно нормативным документам. Но из-за нехватки соответствующего холодильного оборудования, загруженности основной продукцией, условия хранения плазмы для фракционирования не всегда соответствовали требованиям. Данный вид продукции до недавнего времени служил для учреждения дополнительным источником доходов, т.к. поставлялся на предприятия по производству бактериальных препаратов (в филиалы ГУП НПО «Микроген» МЗ РФ). С 2010 года данным предприятием отказано в приеме плазмы для фракционирования, в связи с чем учреждением приостановлена заготовка этого вида продукции, что в свою очередь ограничило право доноров, проживающих в дальних районах области, на сдачу крови.

Установка нового оборудования по национальной программе, в т.ч. в достаточном количестве холодильного, позволит возобновить забор крови на выездах в дальние районы области, соблюсти требования хранения. В свою очередь качественный продукт будет конкурентоспособным, появится возможность поставлять его в корпуса фракционирования или плазмацентры различных регионов, которые имеют лицензию на осуществление деятельности по производству лекарственных препаратов. Данный вид продукции даёт возможность привлечения дополнительных доходов.

6. Характеристика оказываемых услуг

6.1. Описание услуг

Главной целью и основным показателем эффективности деятельности Ульяновской областной станции переливания крови является обеспечение в полном объеме безопасными и качественными компонентами крови 48 ведомственных и вневедомственных лечебных учреждений города и области.

В структуре Ульяновской областной станции переливания крови имеется экспедиция с центром управления запасами крови. В данном отделении хранится вся готовая продукция, которая прошла клинико-диагностическое и иммунологическое обследование, обследование на

наличие возбудителей гемотрансмиссивных инфекций (ВИЧ, гепатиты В и С, сифилис), технический контроль и паспортизацию.

В лечебную сеть компоненты крови выдаются только через отделение экспедиции строго по требованию лечебных учреждений с указанием диагноза больных. Заявка на выдачу компонентов крови подписывается лицом, ответственным за проведение переливания компонентов крови в лечебном учреждении и назначенным в установленном порядке. Назначение гемотрансфузионной терапии проводится в соответствии с приказом Министерства здравоохранения РФ от 25.11.2002 года № 363 «Об утверждении инструкции по применению компонентов крови» врачами тех лечебных учреждений, от которых поступает заявка.

Компоненты крови для клинического использования выдаются лечебным учреждениям, имеющим лицензию на осуществление медицинской деятельности, связанной с выполнением работ (услуг) по трансфузиологии. Компоненты крови для гемотрансфузионной терапии выдаются лицу, уполномоченному лечебным учреждением.

6.2. Общая характеристика услуг

В соответствии с приказом Министерства здравоохранения СССР «О совершенствовании деятельности учреждений службы крови в условиях нового хозяйственного механизма» № 155 от 12.04.1990 г. (в ред. Приказа Минздрава РФ от 29.11.1993 N 282) , Основ законодательства РФ об охране здоровья граждан, утвержденных ВС РФ 22.07.1993 года № 5487-1 (в редакции от 28.09.2010), Уставом ГУЗ УОСПК, утвержденного Министерством здравоохранения Ульяновской области 10.01.2008 г. № 10-1/5 (с изменениями и дополнениями от 18.06.2009 г. № 622, от 13.08.2009 г. № 195), приложением № 1 к лицензии на осуществление медицинской деятельности № 73-01-000505 от 14.10.2010 г., выданной Федеральной службой по надзору в сфере здравоохранения и социального развития, годовым производственным планом заготовки и переработки донорской крови, утверждаемым в Министерстве здравоохранения Ульяновской области, в рамках оказания бесплатной медицинской помощи ГУЗ УОСПК осуществляет медицинские услуги по направлениям:

1. Обеспечение лечебных учреждений Ульяновской области компонентами донорской крови по номенклатуре

№ п/п	Наименование
1	Плазма свежезамороженная
2	Плазма свежезамороженная, содержащая антитела к альфастафило毒素у
3	Криопреципитат замороженный
4	Эритроциты
5	Эритроциты с удаленным лейкотромбослоем
6	Эритроциты, обедненные лейкоцитами
7	Эритроциты в добавочном растворе

8	Эритроциты в добавочном растворе с удаленным лейкотромбослоем
9	Эритроциты в добавочном растворе размороженные и отмытые
10	Эритроциты отмытые
11	Лейкоциты, восстановленные из дозы крови
12	Тромбоциты, восстановленные из дозы крови
13	Тромбоциты, полученные методом афереза
14	Тромбоциты, полученные методом афереза, вирусиноактивированные
15	Тромбоциты в добавочном растворе, полученные методом афереза, вирусиноактивированные

2. Обеспечение лечебных учреждений Ульяновской области диагностическими стандартами крови для проведения биологической пробы при гемотрансфузиях:

№ п/п	Наименование
1	Стандартная сыворотка для определения группы крови АВО
2	Стандартные эритроциты
3	Полиглюкин 33 % лабораторный

3. Услуги по клинической лабораторной диагностике при гемотрансфузиях

№ п/п	Наименование
1	Индивидуальный подбор эритроцитов гелевой технологией
2	Обследование совместимости крови матери и ребенка
3	Обследование совместимости крови матери и ребенка с подбором эритроцитов для переливания
4	Определение группы крови по стандартным эритроцитам
5	Определение группы крови перекрестная реакция
6	Определение группы крови простая реакция цоликлонами
7	Определение группы крови (гелевая технология)
8	Определение группы крови (СЛОЖНЫЙ СЛУЧАЙ)
9	Определение резус фактора крови цоликлонами
10	Определение резус фактора крови желатиновым методом
11	Определение резус фактора крови гелевой картой простой случай
12	Определение резус фактора крови гелевой картой сложный случай
13	Определение антител естественных системы АВО с титром
14	Определение антител иммунных системы АВО с титром
15	Определение антител анти-резус методом конглоутинации
16	Определение антител желатиновым методом без специфичности
17	Определение антител гелевой картой КУМБС Cd3
18	Определение резусных антител с титром и специфичностью по реакции КУМБСа в гелевой тест системе (скангель)

Услуги по обеспечению лечебных учреждений Ульяновской области компонентами донорской крови, диагностическими стандартами, услуги по

выполнению клинических лабораторных исследований при гемотрансфузиях осуществляются в соответствии с заявленной потребностью медицинских учреждений в гемотрансфузионных средах, сформированной в рамках действия инструкции по применению компонентов крови (приказ МЗ РФ № 363 от 25.11.2002г.).

Ценообразование медицинских услуг производится на основании следующих нормативных документов:

- Приказа Министерства здравоохранения СССР № 1035 от 15.09.1987 г. «Об утверждении инструкции по учету крови при её заготовке и переработке в учреждениях и организация здравоохранения»;

- Постановления Правительства Ульяновской области от 02 декабря 2005 № 209 (в ред. постановлений Правительства области от 24.12.2007 № 507 от 30.09.2009 № 345-П) «О платных медицинских и иных услугах, оказываемых государственными учреждениями здравоохранения Ульяновской области»;

- Рекомендаций по расчету фактической себестоимости заготовки одного литра цельной крови на станциях переливания крови, разработанных Всесоюзным координационным Советом НТТМ «Харьковский центр научно-технического творчества молодежи «Практика», 1989 г.;

- Рекомендаций по расчету полных затрат станций переливания крови на заготовку компонентов донорской крови, разработанные Всесоюзным координационным Советом НТТМ «Харьковский центр научно-технического творчества «Практика», 1990 г.;

- Норм расхода сырья и материалов для заготовки консервированной крови, её компонентов и препаратов в учреждениях службы крови МЗ РФ, утвержденными МЗ РФ 24 ноября 1983 г.;

- Приказа № 380 от 25.12.1997 «О состоянии и мерах по совершенствованию лабораторного обеспечения диагностики и лечения пациентов в учреждениях здравоохранения Российской Федерации»;

- Постановления Правительства Ульяновской области № 435-П от 20.10.2008 г. «Об утверждении положения об отраслевой системе оплаты труда работников областных государственных учреждений здравоохранения Ульяновской области» (в ред. постановлений Правительства Ульяновской области от 18.11.2008 г. № 478, от 22.07.2009 г. № 286 П, от 01.06.2011 г. № 241);

- Постановления Правительства Ульяновской области от 30 декабря 2006 года № 387 с изменениями, внесенными Постановлением Правительства Ульяновской области от 08 февраля 2008 года № 54-П «О выплате денежной компенсации донорам»;

- Закона РФ от 09.06.1993 г. № 5142-1 (в ред. от 24.07.2009 г.) «О донорстве крови и её компонентов», «Основ законодательства РФ об охране здоровья граждан», утвержденных ВС РФ 22.07.1993 г № 5487-1 (ред. от 28.09.2010 г.);

- Приказа Министерства здравоохранения СССР «О совершенствовании деятельности учреждений службы крови в условиях нового хозяйственного механизма» № 155 от 12.04.1990 г. (в ред. Приказа Минздрава РФ от 29.11.1993 N 282);

- Приказа Министерства здравоохранения РФ № 193 от 07.05.2003 г. «О внедрении в практику работы службы крови РФ метода карантинизации плазмы» (в ред. приказа Министерства здравоохранения РФ от 21.12.2005 № 147 от 13.03.2010 г. № 179).

При формировании себестоимости медицинских услуг учитываются следующие расходы:

1. Прямые: заработная плата основного персонала, начисления на заработную плату основного персонала, материальные затраты, компенсация донорам, питание доноров.

2. Накладные: заработная плата общеучрежденческого персонала, начисления на заработную плату общеучрежденческого персонала, прочие накладные расходы (прочие выплаты, услуги связи, транспортные услуги, коммунальные услуги, услуги по содержанию имущества, прочие услуги, прочие расходы, амортизационные отчисления).

Последовательность методики расчета себестоимости компонентов крови включает в себя следующие этапы:

1. Расчет обследования доноров:

- крови,
- плазмафереза и цитофереза,
- дополнительное обследование для отпуска в лечебную сеть плазмы, находящейся на карантине (карантинизированной продукции);

2. Расчет затрат на заготовку, переработку, хранение и реализацию продукции с учетом расходов на обследование доноров.

В соответствии с п. 7.3 Приказа Министерства здравоохранения СССР № 1035 от 15.09.1987 г. «Об утверждении инструкции по учету крови при её заготовке и переработке в учреждениях и организация здравоохранения», такие виды расходов, как: заработная плата и начисления на неё, хозяйственные расходы и другие, выделяемые для станций переливания крови из соответствующего бюджета на ведение уставной деятельности, не учитываются при формировании себестоимости донорской крови и её компонентов при отпуске их в лечебную сеть на безвозмездной основе.

Таким образом, в стоимость компонентов крови, отпускаемых в лечебную сеть Ульяновской области на безвозмездной основе, входят только:

- выплата денежной компенсации,
- расходы на питание доноров,
- стоимость используемых медикаментов и вспомогательных материалов.

В себестоимость медицинских услуг по обеспечению медицинских учреждений Ульяновской области диагностическими стандартами и услугами

по клинической лабораторной диагностике при гемотрансфузиях включены все затраты на их осуществление.

Расчеты по определению стоимости услуг выполнены с учетом:

- времени на производство компонента крови, диагностических стандартов и предоставление медицинской услуги, установленному согласно действующим нормативам, технологическим инструкциям и проведенных опытным путем исследований хронометража рабочего времени;
- начислений на оплату труда в размере 34,2 % на 2011 год в соответствии с законодательством РФ;
- объема и номенклатуры материальных ресурсов, включенных только в части затрат, непосредственно обеспечивающих условия осуществления производства продукции и оказания услуг, непосредственно технологически связанных с ними. Некоторые расчеты были скорректированы путем внесения дополнительных элементов в соответствии с требованиями стандарта технологии производства и выполнения услуг;
- включения в накладные расходы всех расходов учреждения, прямо не вошедших в расчеты, в т.ч. коммунальные услуги, транспортные услуги, услуги по содержанию имущества, прочие услуги, прочие расходы по увеличению стоимости материальных запасов и другие,
- использования медицинского и иного оборудования, используемого прямо или косвенно при производстве компонентов крови и оказания услуг в качестве амортизационных отчислений.

7. План основных параметров деятельности

№ п/п	Наименование параметра	Ед.изм.	2012 год
1	Заготовка цельной крови	л	13060,00
2	Заготовка плазмы, всего	л	7000,00
	в т.ч. заготовка плазмы методом плазмафереза	л	3000,00
	ВСЕГО:	х	

8. План доходов

8.1. Планируемые объёмы доходов на 2012 год и фактический объём доходов за базовый период

№ п/п	Наименование услуги по видам	Объём реализации в натуральных единицах			Цена (тариф, норматив) за ед., руб.			Объём реализации, в руб.		
		2010 базовый	2011 г.	2012 г	2010 базовый	2011 г.	2012 г	2010 базовый	2011 г.	2012 г
1	Основная деятельность									
	Обеспечение лечебных учреждений Ульяновской области компонентами донорской крови									
	Плазма свежезамороженная									
1.1	Плазма свежезамороженная из дозы крови 2110, л	2169,15	1691,36	1700,00	3812,85	5351,41	5351,41	8 270 643,58	9 051 141,36	9 097 397,00
1.2	Плазма свежезамороженная из дозы крови (на аппарате ОПТИПРЕСС 11) 2214, л		50,00	50,00		6122,54	6122,54	-	306 127,00	306 127,00
1.3	Плазма свежезамороженная, полученная методом дискретного афереза 2100, л	2094,93	471,76	320,00	4461,95	6969,3	6969,3	9 347 472,91	3 287 862,31	2 230 176,00
1.4	Плазма свежезамороженная, полученная методом автоматического афереза на аппарате "HAEMONETICS PCS+" 2215, л		14,11	18,00		10323,47	10323,47	-	145 617,24	185 822,46
1.5	Плазма свежезамороженная, полученная методом автоматического афереза на аппарате АМИКУС 221, л			3,20		10251,01	10251,01	-	-	32 803,23
1.6	Плазма свежезамороженная, полученная методом автоматического афереза на аппарате ТРИМА 2217 л			2,50		7025,74	7025,74	-	-	17 564,35

1.7	Плазма свежемороженая, полученная методом автоматического афереза на аппарате MSC+ 2218 л			1,30		6857,29	6857,29	-	-	8 914,48
1.8	Плазма свежемороженая из дозы крови карантинизированная 2117 л	1920,59	945,51	950,00	5832,71	6829,16	6829,16	11 202 244,50	6 457 032,86	6 487 702,00
1.9	Плазма свежемороженая из дозы крови (на аппарате ОПТИПРЕСС 11), карантинизированная 2314,л		500,00	1000,00		7600,29	7600,29	-	3 800 145,00	7 600 290,00
1.10	Плазма свежемороженая, полученная методом дискретного афереза, карантинизированная 2177,л	2674,32	1515,33	1600,00	4762,28	8447,05	8447,05	12 735 860,65	12 800 075,96	13 515 280,00
1.11	Плазма свежемороженая, полученная методом автоматического афереза на аппарате "HAEMONETICS PCS+", карантинизированная 2315,л	1944,76	155,30	105,00	5014,88	11801,22	11801,22	9 752 738,03	1 832 750,92	1 239 128,10
1.12	Плазма свежемороженая, полученная методом автоматического афереза на аппарате АМИКУС карантинизированная 2216,л		34,69	25,00		11758,76	11758,76	-	407 922,07	293 969,00
1.13	Плазма свежемороженая, полученная методом автоматического афереза на аппарате ТРИМА, карантинизированная 2217,л		15,27	2,00		8503,49	8503,49	-	129 871,48	17 006,98
1.14	Плазма свежемороженая, полученная методом автоматического афереза на аппарате MSC+, карантинизированная 2219		9,13	5,50		8335,04	8335,04	-	76 106,49	45 842,72

	Плазма свежемороженная, содержащая антитела к альфа-стафилококку							-		
1.15	Плазма свежемороженная , содержащая антитела к альфа-стафилококку из дозы крови 2013,л		6,24	2,00		6603,31	6603,31	-	41 204,65	13 206,62
1.16	Плазма свежемороженная , содержащая антитела к альфа-стафилококку, полученная методом дискретного афереза 2113,л	26,84	3,48	2,00	3608,51	8014,25	8014,25	96 852,41	27 889,59	16 028,50
1.17	Плазма свежемороженная , содержащая антитела к альфа-стафилококку, полученная методом автоматического афереза 2213,л	2,40		1,00	6529,66	10861,85	10861,85	15 671,18	-	10 861,85
1.18	Плазма свежемороженная , содержащая антитела к альфа-стафилококку, из дозы крови, карантинизированная 2303,л		13,10	2,00		8080,46	8080,46	-	105 868,72	16 160,92
1.19	Плазма свежемороженная , содержащая антитела к альфа-стафилококку, полученная методом дискретного афереза, карантинизированная 2313,л	55,07	39,28	90,00	3908,85	9492	9492	215 260,37	372 880,28	854 280,00
1.20	Плазма свежемороженная, содержащая антитела к альфа-стафилококку, полученная методом автоматического афереза, карантинизированная 2323,л	13,05		1,00	7538,58	12339,6	12339,6	98 378,47	-	12 339,60
	Криопреципитат замороженный							-		
1.21	Криопреципитат замороженный 2711, д	1057,47	876,00	1020,00	1798,62	2007,51	2007,51	1 901 986,69	1 758 578,76	2 047 660,20

1.22	Криопреципитат замороженный карантинизированный 2715,д	1040,00	146,18	210,00	2674,08	2666,87	2666,87	2 781 043,20	389 847,91	560 042,70
	Эритроциты							-		
1.23	Эритроцитная масса из дозы консервированной крови 2410,л	2263,41	1303,99	1200,00	1458,76	5351,41	5351,41	3 301 771,97	6 978 184,15	6 421 692,00
	Эритроциты с удаленным лейкотромбослоем							-		
1.24	Эритроцитная масса с удаленным лейкотромбослоем из дозы консервированной крови 2415,л	1741,43	1126,00	1227,00	1804,65	6571,37	6571,37	3 142 671,65	7 399 365,01	8 063 070,99
	Эритроциты , обедненные лейкоцитами							-		
1.25	Эритроцитная масса, обедненная лейкоцитами из дозы консервированной крови (фильтрованная из дозы крови) 2416,л			3,00		9351,14	9351,14	-	-	28 053,42
	Эритроциты в добавочном растворе							-		
1.26	Эритроциты в добавочном растворе (эритроцитная взвесь) 2419,л	1,12		3,00	2992,73	5589,31	5589,31	3 348,86	-	16 767,93
	Эритроциты в добавочном растворе с удаленным лейкотромбослоем							-		
1.27	Эритроцитная взвесь с удаленным лейкотромбослоем (на аппарате ОПТИРЕСС 11) 2428,л	309,64	27,04	60,00	5801,59	4816,47	4816,47	1 796 404,33	130 254,86	288 988,20
	Эритроциты в добавочном растворе размороженные и отмытые							-		
1.28	Эритроцитная взвесь, размороженная и отмытая 2424,л	3,84	1,56	2,10	41884,03	39787,81	39787,81	160 834,68	62 068,98	83 554,40
	Эритроциты отмытые							-		

1.29	Эритроцитная масса из дозы консервированной крови отмытая (3 раза) 2463,л	1626,59	525,04	600,00	3770,65	7988,83	7988,83	6 133 297,81	4 194 491,62	4 793 298,00
1.30	Эритроцитная масса с удаленным лейкотромбослоем из дозы консервированной крови отмытая 3 раза 2417,л	235,42	232,00	240,00	2112,75	9208,79	9208,79	497 383,61	2 136 472,77	2 210 109,60
1.31	Эритроцитная масса, обедненная лейкоцитами из дозы консервированной крови (фильтрованная из дозы крови) отмытая 2 раза 2465,л	43,80	59,39	10,00	9237,64	11381,05	11381,05	404 618,13	675 910,21	113 810,50
1.32	Эритроциты в добавочном растворе (эритроцитная взвесь) . Отмытая 2 раза 2467,л			3,00		7619,21	7619,21	-	-	22 857,63
1.33	Эритроцитная взвесь с удаленным лейкотромбослоем (на аппарате ОПТИРЕСС 11), отмытая (2 раза) 2468, л			3,00		6846,38	6846,38	-	-	20 539,14
	Лейкоциты, восстановленные из дозы крови							-		
1.34	Лейкоцитный концентрат из дозы крови (на аппарате ОПТИПРЕСС 11) 2130, един.	35,00		1,00	1492,16	1426,67	1426,67	52 225,60	-	1 426,67
	Тромбоциты, восстановленные из дозы крови							-		
1.35	Тромбоцитный концентрат из дозы крови (тромбоциты восстановленные из дозы крови) 2131, един.	350,00	853,09	680,00	1680,13	1261,25	1261,25	588 045,50	1 075 960,91	857 650,00
1.36	Тромбоцитный концентрат из дозы крови (на аппарате ОПТИПРЕСС II), тромбоциты восстановленные из дозы крови 2233, един.			1,00		1163,67	1163,67	-	-	1 162,67
	Тромбоциты, полученные методом афереза							-		

1.37	Тромбоцитный концентрат, полученный методом афереза на аппарате АМИКУС 2235, един.	1519,00	215,89	200,00	2607,11	2246,75	2246,75	3 960 200,09	485 059,03	449 350,00
1.38	Тромбоцитный концентрат , полученный методом афереза на аппарате ТРИМА 2232, един.	482,40	1036,77	950,00	1342,04	1435,61	1435,61	647 400,10	1 488 398,68	1 363 829,50
1.39	Тромбоцитный концентрат , полученный методом афереза на аппарате MSC+ 2231, един.	469,80	483,16	392,00	1293,58	1393,02	1393,02	607 723,88	673 056,61	546 063,84
	Тромбоциты, полученные методом афереза, вирусиактивированные							-		
1.40	Тромбоцитный концентрат, полученный методом афереза на аппарате АМИКУС , вирусиактивированный 2234, един.	696,00	265,09	250,00	3525,73	3178,12	3178,12	2 453 908,08	842 490,72	794 530,00
1.41	Тромбоцитный концентрат, полученный методом афереза на аппарате ТРИМА , вирусиактивированный 2237, един.	132,00	570,55	600,00	2261,00	2366,98	2366,98	298 452,00	1 350 469,68	1 420 188,00
1.42	Тромбоцитный концентрат, полученный методом афереза на аппарате MSC+, вирусиактивированный 2239		136,36	146,00		2324,39	2324,39	-	316 962,27	339 360,94
	Тромбоциты в добавочном растворе, полученные методом афереза, вирусиактивированные							-		
1.43	Тромбоцитный концентрат в добавочном растворе, полученный методом афереза на аппарате АМИКУС , вирусиактивированный 2236, един	48,00		11,00	3875,36	3300,62	3300,62	186 017,28	-	36 306,82

	Обеспечение лечебных учреждений Ульяновской области диагностическими стандартами							-		
1.44	Стандартная сыворотка для определения группы крови АВО 2129, л	103,68	1086,37	400,00	7621,52	14727,06	14727,06	790 229,68	15 999 001,36	5 890 824,00
1.45	Стандартные эритроциты 2128, л	31,84	28,64	30,00	2518,65	9279,68	9279,68	80 193,82	265 736,29	278 390,40
1.46	Полиглюкин 33 % лабораторный 4102,л	7,33	7,11	7,00	3030,68	7330,04	7330,04	22 220,95	52 104,59	51 310,28
	Итого обеспечение							81 545 100,00	85 116 910,35	78 701 738,64
	Услуги по клинической лабораторной диагностике									
1.47	Индивидуальный подбор эритроцитов гелевой технологией		2607,27	1700,00		5846,34	5846,34	-	15 243 002,84	9 938 778,00
1.48	Обследование совместимости крови матери и ребенка		63,27	70,00		4732,03	4732,03	-	299 408,44	331 242,10
1.49	Обследование совместимости крови матери и ребенка с подбором эритроцитов для переливания		103,64	80,00		8676,25	8676,25	-	899 175,00	694 100,00
1.50	Определение группы крови по стандартным эритроцитам			2,00		100,56	100,56	-	-	201,12
1.51	Определение группы крови перекрестная реакция		27,27	5,00		102,85	102,85	-	2 805,00	514,25
1.52	Определение группы крови простая реакция цоликлонами		19,63	6,00		104,47	104,47	-	2 051,42	626,82
1.53	Определение группы крови (гелевая технология)			5,00		431,15	431,15	-	-	2 155,75
1.54	Определение группы крови (СЛОЖНЫЙ СЛУЧАЙ)		9,82	5,00		880,17	880,17	-	8 641,67	4 400,85
1.55	Определение резус фактора крови цоликлонами		12,00	5,00		90,69	90,69	-	1 088,28	453,45
1.56	Определение резус фактора крови желатиновым методом		3,00	5,00		123,96	123,96	-	371,88	619,80
1.57	Определение резус фактора крови гелевой картой простой случай		4,00	5,00		141,80	141,80	-	567,20	709,00

1.58	Определение резус фактора крови гелевой картой сложный случай			5,00		441,06	441,06	-	-	2 205,30
1.59	Определение антител естественных системы АВО с титром			5,00		140,10	140,10	-	-	700,50
1.60	Определение антител иммунных системы АВО с титром		4,00	5,00		144,48	144,48	-	577,92	722,40
1.61	Определение антител анти-резус методом конглоутинации			5,00		141,46	141,46	-	-	707,30
1.62	Определение антител желатиновым методом без специфичности			5,00		145,50	145,50	-	-	727,50
1.63	Определение антител гелевой картой КУМБС Cd3			6,00		321,20	321,20	-	-	1 931,02
1.64	Определение резусных антител с титром и специфичностью по реакции КУМБСа в гелевой тест системе (скангель)			5,00		773,24	773,24	-	-	3 866,20
	Итого услуги							-	16 457 689,65	10 984 661,36
	Всего основная деятельность:							81 545 100,00	101 574 600,00	89 686 400,00
2	Внебюджетные услуги									
	Обеспечение вневедомственных лечебных учреждений здравоохранения компонентами донорской крови									
	Плазма свежезамороженная									
2.1	Плазма свежезамороженная из дозы крови 2110, л	13,75	7,36	7,00	5131,24	6154,12	6154,12	70 554,55	45 294,32	43 078,84
2.2	Плазма свежезамороженная из дозы крови (на аппарате ОПТИПРЕСС 11) 2214, л					7040,93	7040,93	-	-	-
2.3	Плазма свежезамороженная, полученная методом дискретного афереза 2100,л		1,05	1,00		8014,69	8014,69	-	8 415,42	8 014,69

2.4	Плазма свежемороженная, полученная методом автоматического афереза на аппарате "HAEMONETICS PCS+" 2215,л	0,22	1,20	1,00	7263,11	11871,99	11871,99	1 597,88	14 246,39	11 871,99
2.5	Плазма свежемороженная, полученная методом автоматического афереза на аппарате АМИКУС 2216,л		0,30	1,00		11823,16	11823,16	-	3 546,95	11 823,16
2.6	Плазма свежемороженная, полученная методом автоматического афереза на аппарате ТРИМА 2217,л		2,42	2,50		8079,6	8079,6	-	19 584,95	20 199,00
2.7	Плазма свежемороженная, полученная методом автоматического афереза на аппарате MSC+ 2218,л					7885,89	7885,89	-	-	-
2.8	Плазма свежемороженная из дозы крови карантинизированная 2117,л	7,49	4,94	5,00	6707,61	7853,53	7853,53	50 240,00	38 796,44	39 267,65
2.9	Плазма свежемороженная из дозы крови (на аппарате ОПТИПРЕСС 11), карантинизированная 2314,л					8740,34	8740,34	-	-	-
2.10	Плазма свежемороженная, полученная методом дискретного афереза, карантинизированная 2177,л	11,87	9,03	9,00	5476,62	9714,11	9714,11	65 007,48	87 718,41	87 426,99
2.11	Плазма свежемороженная, полученная методом автоматического афереза на аппарате "HAEMONETICS PCS+", карантинизированная 2315,л					13571,4	13571,4	-	-	-

2.12	Плазма свежемороженная, полученная методом автоматического афереза на аппарате АМИКУС карантинизированная 2316,л					13522,58	13522,58	-	-	-
2.13	Плазма свежемороженная, полученная методом автоматического афереза на аппарате ТРИМА, карантинизированная 2317,л					9779,01	9779,01	-	-	-
2.14	Плазма свежемороженная, полученная методом автоматического афереза на аппарате MSC+, карантинизированная 2319,л					9585,3	9585,3	-	-	-
	Плазма свежемороженная, содержащая антитела к альфастафило毒素у							-		
2.15	Плазма свежемороженная , содержащая антитела к альфастафило毒素у из дозы крови 2013,л					7593,81	7593,81	-	-	-
2.16	Плазма свежемороженная , содержащая антитела к альфастафило毒素у, полученная методом дискретного афереза 2113,л					9216,39	9216,39	-	-	-
2.17	Плазма свежемороженная , содержащая антитела к альфастафило毒素у, полученная методом автоматического афереза 2213,л					12491,13	12491,13	-	-	-
2.18	Плазма свежемороженная , содержащая антитела к альфастафило毒素у, из дозы крови, карантинизированная 2303,л					9292,53	9292,53	-	-	-

2.19	Плазма свежемороженная , содержащая антитела к альфа-стафилококку, полученная методом дискретного афереза, карантинизированная 2313,л					10915,8	10915,8	-	-	-
2.20	Плазма свежемороженная, содержащая антитела к альфа-стафилококку, полученная методом автоматического афереза, карантинизированная 2323,л					14190,54	14190,54	-	-	-
	Криопреципитат замороженный							-		
2.21	Криопреципитат замороженный 2711, д					2308,64	2308,64	-	-	-
2.22	Криопреципитат замороженный карантинизированный 2715,д	14,00			3075,19	3066,9	3066,9	43 052,66	-	-
	Эритроциты							-		
2.23	Эритроцитная масса из дозы консервированной крови 2410,л	56,27	48,25	50,00	1677,57	6154,12	6154,12	94 396,86	296 936,29	307 706,00
	Эритроциты с удаленным лейкотромбослоем							-		
2.24	Эритроцитная масса с удаленным лейкотромбослоем из дозы консервированной крови 2415,л	19,01	12,31	15,00	2075,34	7557,08	7557,08	39 452,21	93 057,88	113 356,20
	Эритроциты , обедненные лейкоцитами							-		
2.25	Эритроцитная масса, обедненная лейкоцитами из дозы консервированной крови (фильтрованная из дозы крови) 2416,л					10753,81	10753,81	-	-	-
	Эритроциты в добавочном растворе							-		
2.26	Эритроциты в добавочном растворе (эритроцитная взвесь) 2419,л					6427,71	6427,71	-	-	-

	Эритроциты в добавочном растворе с удаленным лейкотромбослоем							-		
2.27	Эритроцитная взвесь с удаленным лейкотромбослоем (на аппарате ОПТИРЕСС 11) 2428,л	2,83			6671,82	5538,94	5538,94	18 881,25	-	-
	Эритроциты в добавочном растворе размороженные и отмытые							-		
2.28	Эритроцитная взвесь, размороженная и отмытая 2424,л					45755,98	45755,98	-	-	-
	Эритроциты отмытые							-		
2.29	Эритроцитная масса из дозы консервированной крови отмытая (3 раза) 2463,л	2,00	0,71	1,00	3006,85	9187,16	9187,16	6 013,70	6 522,88	9 187,16
2.30	Эритроцитная масса с удаленным лейкотромбослоем из дозы консервированной крови отмытая 3 раза 2417,л		0,19	0,20		10590,11	10590,11	-	2 012,12	2 118,02
2.31	Эритроцитная масса, обедненная лейкоцитами из дозы консервированной крови (фильтрованная из дозы крови) отмытая 2 раза 2465,л					13088,2	13088,2	-	-	-
2.32	Эритроциты в добавочном растворе (эритроцитная взвесь) . Отмытая 2 раза 2467,л					8762,1	8762,1	-	-	-
2.33	Эритроцитная взвесь с удаленным лейкотромбослоем (на аппарате ОПТИРЕСС 11), отмытая (2 раза) 2468,л					7873,33	7873,33	-	-	-
	Лейкоциты, восстановленные из дозы крови							-		
2.34	Лейкоцитный концентрат из дозы крови (на аппарате ОПТИРЕСС 11) 2130, един.					1640,67	1640,67	-	-	-

	Тромбоциты, восстановленные из дозы крови							-		
2.35	Тромбоцитный концентрат из дозы крови (тромбоциты восстановленные из дозы крови) 2131, един.		2,00	2,00		1450,44	1450,44	-	2 900,88	2 900,88
2.36	Тромбоцитный концентрат из дозы крови (на аппарате ОПТИПРЕСС II), тромбоциты восстановленные из дозы крови 2233,един.					1338,22	1338,22	-	-	-
	Тромбоциты, полученные методом афереза							-		
2.37	Тромбоцитный концентрат, полученный методом афереза на аппарате АМИКУС 2235, един.					2583,76	2583,76	-	-	-
2.38	Тромбоцитный концентрат , полученный методом афереза на аппарате ТРИМА 2232,един					1650,95	1650,95	-	-	-
2.39	Тромбоцитный концентрат , полученный методом афереза на аппарате MSC+ 2231, един.					1601,97	1601,97	-	-	-
	Тромбоциты, полученные методом афереза, вирусиактивированные							-		
2.40	Тромбоцитный концентрат, полученный методом афереза на аппарате АМИКУС , вирусиактивированный 2234, един.					3654,84	3654,84	-	-	-
2.41	Тромбоцитный концентрат, полученный методом афереза на аппарате ТРИМА , вирусиактивированный 2237, един.					2722,03	2722,03	-	-	-

2.42	Тромбоцитный концентрат, полученный методом афереза на аппарате MSC+, вирусиактивированный 2239, един.					2673,04	2673,04	-	-	-
	Тромбоциты в добавочном растворе, полученные методом афереза, вирусиактивированные							-		
2.43	Тромбоцитный концентрат в добавочном растворе, полученный методом афереза на аппарате АМИКУС, вирусиактивированный 2236, един.					3795,71	3795,71	-	-	-
	Обеспечение лечебных учреждений Ульяновской области диагностическими стандартами							-		
2.44	Стандартная сыворотка для определения группы крови АВО 2129, л	15,57	12,73	15,00	8764,75	16937,06	16937,06	136 467,16	215 608,77	254 055,90
2.45	Стандартные эритроциты 2128.л	2,96	2,54	3,00	2896,45	10671,63	10671,63	8 559,01	27 105,94	32 014,89
2.46	Полиглюкин 33 № лабораторный 4102.л	0,74	0,56	0,60	3485,28	8429,54	8429,54	2 579,11	4 734,03	5 057,72
	Итого обеспечение							536 801,87	866 481,69	948 079,10
	Поставка сырья (плазмы для фракционирования)									
2.47	Плазма для фракционирования 2118, л	712,95		0,00	2000,00	1303,47	1303,47	1 425 900,00	-	-
2.48	Плазма для фракционирования, карантинизированная 2318,л			0,00		1524,3	1524,3	-	-	-
2.49	Плазма для фракционирования, содержащая антитела к альфастафилотоксину 2145, л	61,02		0,00	3000,00	2494,75	2494,75	183 060,00	-	-
2.50	Плазма для фракцион, содержащая антитела к альфастафилотоксину,					2715,59	2715,59	-	-	-

	карантинизированная 2345,л									
	Итого поставка сырья							1 608 960,00	-	-
	Клиническая лабораторная диагностика									
2.51	Индивидуальный подбор эритроцитов гелевой технологией		1,00	1,00	1358,00	6723,3	6723,3	-	6 723,30	6 723,30
	Индивидуальный подбор крови простой				1069,00			-		
	Индивидуальный подбор крови по реакции КУМБС непрямой				1440,00			-		
2.52	Обследование совместимости крови матери и ребенка		1,00	1,00		5441,83	5441,83	-	5 441,83	5 441,83
2.53	Обследование совместимости крови матери и ребенка с подбором эритроцитов для переливания		1,00	1,00		9977,68	9977,68	-	9 977,68	9 977,68
2,54	Совместимость матери и ребенка (диагностика ГБН)				2009,50			-		
2.55	Венопункция	3940,00	1020,00	1050,00	26,00	35,00	35,00	102 440,00	35 700,00	36 750,00
2.56	Определение группы крови по стандартным эритроцитам	1,00	1,00	1,00	1,40	127,00	127,00	1,40	127,00	127,00
2.57	Определение группы крови перекрестная реакция	456,00	257,00	260,00	57,50	130,00	130,00	26 220,00	33 410,00	33 800,00
2.58	Определение группы крови простая реакция цоликлонами	1,00	2,00	2,00	58,50	132,00	132,00	58,50	264,00	264,00
2.59	Определение группы крови (гелевая технология)		2,00	2,00	355,00	545,00	545,00	-	1 090,00	1 090,00
2.60	Определение группы крови (СЛОЖНЫЙ СЛУЧАЙ)		1,00	1,00	683,00	1113,00	1113,00	-	1 113,00	1 113,00
2.61	Определение резус фактора крови цоликлонами	390,00	270,00	270,00	52,00	115,00	115,00	20 280,00	31 050,00	31 050,00
2.62	Определение резус фактора крови желатиновым методом	342,00	85,00	85,00	79,40	157,00	157,00	27 154,80	13 345,00	13 345,00
2.63	Определение резус фактора крови гелевой картой простой случай		1,00	1,00		179,00	179,00	-	179,00	179,00

2.64	Определение резус фактора крови методом соевой агглютинации				106,00			-		
2.65	Определение резус фактора крови гелевой картой сложный случай	1,00	2,00	2,00	411,00	558,00	558,00	411,00	1 116,00	1 116,00
2.66	Определение резус фактора крови по реакции КУМБС непрямой				206,00			-		
2.67	Определение фенотипа по антигенам Rh-Hr цоликлонами	2,00			233,00	460,00	460,00	466,00	-	-
2.68	Определение фенотипа по антигенам других систем		1,00		628,00	4289,00	4289,00	-	4 289,00	-
2.69	Определение фенотипа по антигенам Rh-Hr гелевой технологией (скангель)		23,00	23,00	322,50	554,00	554,00	-	12 742,00	12 742,00
2.70	Определение фенотипа по антигенам других систем гелевой технологией (скангель)				868,00			-		
2.71	Определение антител естественных системы ABO с титром	20,00			82,00	177,00	177,00	1 640,00	-	-
2.72	Определение антител иммунных системы ABO с титром	53,00	75,00	75,00	255,50	190,00	190,00	13 541,50	14 250,00	14 250,00
2.73	Определение антител анти-резус методом конглютинации	11,00	11,00	10,00	82,00	179,00	179,00	902,00	1 969,00	1 790,00
2.74	Определение антител желатиновым методом без специфичности	33,00	24,00	25,00	83,50	184,00	184,00	2 755,50	4 416,00	4 600,00
2.75	Определение антител гелевой картой КУМБС Cd3	32,00	26,00	25,00	570,50	406,00	406,00	18 256,00	10 556,00	10 150,00
2.76	Определение антител по реакции КУМБС непрямой				487,00			-		
2.77	Определение антител по реакции КУМБС непрямой (цоликлонами или сывороткой)				501,50			-		
2.78	Определение резусных антител с титром и специфичностью по реакции КУМБСа в гелевой тест системе (скангель)	2,00			634,00	978,00	978,00	1 268,00	-	-

2.79	Определение резусных антител с титром и специфичностью по реакции КУМБСа (фермент зависимые) непрямой				1627,00			-		
2.80	Определение антигенов HLA гистотипирующими сыворотками	88,00	31,00	20,00	1751,00	3665,00	3665,00	154 088,00	113 615,00	73 300,00
2.81	Определение антигенов HLA 27				1541,00			-		
2.82	Совместимость супругов по антигенам эритроцитов		1,00		2340,50	3218,00	3218,00	-	3 218,00	-
2.83	Совместимость супругов по лейкоцитарным антигенам (определение антилейкоцитарных антител)	12,00	1,00	1,00	3961,00	7177,00	7177,00	47 532,00	7 177,00	7 177,00
2.84	ЭДС (экспресс диагностика сифилиса) кардиолипиновым антигеном	139,00	32,00	30,00	36,00	119,00	119,00	5 004,00	3 808,00	3 570,00
2.85	Выявление антител к возбудителю сифилиса	2068,00	820,00	764,00	87,00	133,00	133,00	179 916,00	109 060,00	101 612,00
2.86	Выявление антител к вирусу гепатита "С" (АТ-НСV) с подтверждающим дополнительным обследованием	3112,00	1267,00	1150,00	205,00	201,00	201,00	637 960,00	254 667,00	231 150,00
2.87	Выявление поверхностного антигена вируса гепатита "В" (HBsAg) с подтверждающим дополнительным обследованием	3051,00	1264,00	1200,00	182,30	196,00	196,00	556 221,43	247 744,00	235 183,09
2.88	Выявление антител и антигена (p24) к ВИЧ. При получении сомнительного результата ГУЗ УОСПК передает сведения в ГУЗ Областной центр по профилактике и борьбе со СПИД.	1844,00	793,00	750,00	127,00	261,00	261,00	234 188,00	206 998,31	195 750,00
2.89	Определение общего белка фракций и холестерина с фракциями	27,00	75,00	70,00	104,00	221,00	221,00	2 808,00	16 575,00	15 470,00
2.90	Определение активности АЛТ	1,00			34,00	68,00	68,00	34,00	-	-
2.91	Общий анализ крови рутинный	92,00	24,00	20,00	139,00	210,00	210,00	12 788,00	5 040,00	4 200,00

	Общий анализ крови на аппарате				126,00			-		
2.92	Определение АСТ (аспартатаминотрансферазы) в сыворотке крови на биохимическом анализаторе "СпотКем"					219,00	219,00	-	-	-
2.93	Определение мочевой кислоты в сыворотке крови на биохимическом анализаторе "СпотКем"					197,00	197,00	-	-	-
2.94	Определение глюкозы в сыворотке крови на биохимическом анализаторе "СпотКем"					181,00	181,00	-	-	-
2.95	Определение мочевины в сыворотке крови на биохимическом анализаторе "СпотКем"					187,00	187,00	-	-	-
2.96	Определение билирубина в сыворотке крови на биохимическом анализаторе "СпотКем"					132,00	132,00	-	-	-
2.97	Определение гаммаглутамилтрансферазы в сыворотке крови на биохимическом анализаторе "СпотКем"					133,00	133,00	-	-	-
2.98	Определение креатинина в сыворотке крови на биохимическом анализаторе "СпотКем"					210,00	210,00	-	-	-
2.99	Определение щелочной фосфотазы в сыворотке крове на биохимическом анализаторе "СпотКем"					133,00	133,00	-	-	-
2.100	Определение активности АЛТ на биохимическом анализаторе "СпотКем"					181,00	181,00	-	-	-

2.101	Биологический контроль растворов на пирогенность	3,00			2768,00	5511,00	5511,00	8 304,00	-	-
2.102	Биологический контроль растворов на токсичность				696,00	1339,00	1339,00	-	-	-
	Итого услуги							2 054 238,13	1 133 518,31	1 051 920,90
2.103	Реализация лабораторных животных (белых мышей, кроликов)								-	-
2.104	Сдача отходов производства								-	-
	Всего внебюджетные услуги:							4 200 000,00	2 000 000,00	2 000 000,00
3	Другие источники								-	-
3.1									-	-
	Всего:							85 745 100,01	103 574 600,00	91 686 400,00

9. План обеспечения средствами труда

9.1. Потребность в основных средствах на 2012 год

Группа основных средств	Действующие, в рублях	Общая потребность, в руб.	Недостающая потребность, в руб.
Здания	17 333 313,12	17 333 313,12	0
Сооружения	237 002,26	237 002,26	0
Передаточные устройства	-	-	-
Машины и оборудование	194 517 053,95	194 517 053,95	0
Автотранспорт	41 615 650,25	41 615 650,25	0
Производственный и хозяйственный инвентарь	5 772 253,15	5 772 253,15	0
Прочие	997 637,46	997 637,46	-
ИТОГО:	260 472 910,19	260 472 910,19	0

9.2. Способы привлечения недостающих основных средств и график привлечения.

Остро стоит проблема замены старых, работающих на износ с 1991 -1999 годов, стерилизаторов медицинских (и воздушных, и паровых). Стоимость единицы такого оборудования превышает 100 тыс. руб. Замене подлежит не менее 10 единиц. Для учреждения затраты достаточно значительные, за счёт собственных средств такие вложения произвести не возможно. Увеличение производственных мощностей учреждения возможно за счёт поступления от учредителей.

10. План по трудовым ресурсам

10.1. План кадровых изменений на 2012 год

Наименование категорий работников	Численность, чел.	Средняя заработная плата, в руб.	ФОТ, в рублях	Начисления на ФОТ, в руб.
1. Врачебный персонал	34,00	29 463,49	12 021 104,00	3 630 373,00
2. Средний медицинский персонал	92,00	16 880,65	18 636 236,00	5 628 143,00
3.Младший медицинский персонал	33,00	9 966,13	3 946 589,00	1 191 870,00
4. Прочий персонал	58,00	12 367,92	8 608 072,00	2 599 638,00
ВСЕГО:	217,00	16 594,47	43 212 001,00	13 050 024,00
Из них: новые рабочие места	0			
<i>Справочно:</i>				
Уменьшение численности работников				

11. Оценка риска

Основной проблемой учреждения является недостаток производственных площадей, о чём заявлено в разделе 4 настоящего плана. Обеспечение качества заготавливаемой продукции связано с соблюдением технологического процесса, требований безопасности крови, её продуктов, кровезамещающих растворов и технических средств, используемых в трансфузионно-инфузионной терапии, что в свою очередь невозможно осуществить без высокотехнологичного оборудования, достаточного количества и соответствующего качества расходного материала. Благодаря национальному проекту по развитию службы крови значительная часть оборудования будет заменена, появится возможность производить высококачественный продукт, соответствующий в том числе и требованиям вирусбезопасности. Однако, поставка оборудования за счет федерального бюджета предполагает его дальнейшее содержание и эксплуатацию за счёт средств регионального бюджета по условиям соглашения между ФМБА и Правительством Ульяновской области. В противном случае возникает риск, во-первых, неэффективного использования поставленного оборудования, во-вторых, невозможности производства качественных компонентов крови.

Для нейтрализации рисков и снижения их отрицательных последствий необходимо:

- приведение помещений в соответствие с требованиями СанПиН 2.1.3.2630-10 «Санитарно-эпидемиологические требования к организациям, осуществляющим медицинскую деятельность»;
- обеспечение объемов заготовки крови и её компонентов с целью удовлетворения потребности лечебных учреждений города и области;
- обеспечение производства необходимыми расходными материалами;
- обеспечение вирусбезопасности производимых компонентов крови.

**12. Финансово-экономический план ГУЗ УОСПК
на 2012 - 2014 годы**

руб.

№ п/п	Наименование показателей	2012 г.	2013 г.	2014 г.
1	Доходы, всего (без НДС)	91686400,00	96136400,00	97928500,00
2	Расходы, всего (сумма стр. 2.1-2.7)	91686400,00	96136400,00	97928500,00
2.1	Материальные расходы, в т.ч.:	16510233,59	17895862,59	19687962,59
	материальные запасы	12451323,71	13658046,71	15450146,71
	питание доноров и работников по вредным условиям	212961,00	212187,00	212187,00
	топливо	724000,00	903680,00	903680,00
	электро-, теплоэнергия, водо-, газоснабжение и т.п.	3121948,88	3121948,88	3121948,88
2.2	Расходы на услуги сторонних организаций, всего, в т.ч.:	3835493,41	4135493,41	4135493,41
	расходы на оплату услуг связи	265477,60	265477,60	265477,60
	расходы на арендную плату	0,00	0,00	0,00
	расходы на рекламу	0,00	0,00	0,00
	расходы на страхование имущества	85325,00	85325,00	85325,00
	расходы на ремонт	0,00	0,00	0,00
	транспортные услуги	65000,00	65000,00	65000,00
	расходы на стирку белья	377000,00	468000,00	468000,00
	ремонт и ТО оборудования, техники	418776,00	650810,00	650810,00
	поверка ср-в измерений, гос.поверка оборудования	289000,00	313100,00	313100,00
	расходы на противопожарные мероприятия	121364,00	148400,00	148400,00
	вывоз и утилизация отходов	160370,00	156200,00	156200,00
	охранные услуги	842325,00	842325,00	842325,00
	услуги в обл. информ.технологий, информационно-вычислит.услуги	207950,00	207950,00	207950,00
	Обучение (повышение квалификации)	121500,00	121500,00	121500,00
	Медицинский осмотр и освидетельствование работников	280500,00	280500,00	280500,00
	аттестация рабочих мест	73000,00	90000,00	90000,00
	страхование доноров	26000,00	32000,00	32000,00
	лабораторные исследования по произв.контролю, оценка качества лабор. исследований, вет.обследование	116000,00	99000,00	99000,00
	охрана денежной наличности	71148,00	71148,00	71148,00
	услуги по осущ.функций уполномоч.фарм.организ. (450000руб.*9%)	40500,00	40500,00	40500,00

	услуги по разработке энергетического паспорта	70000,00	0,00	0,00
	проживание во время командировок	64350,00	64350,00	64350,00
	заправка картриджей	25000,00	25000,00	25000,00
	полиграфические услуги	86000,00	80000,00	80000,00
	прочие услуги	15227,81	15227,81	15227,81
	ТО лифта	9250,00	9250,00	9250,00
	обработка помещений	4430,00	4430,00	4430,00
2.3	Расходы на оплату труда (с начислениями)	56262025,00	58756396,00	58756396,00
2.4	Амортизационные отчисления (если предусмотрено учетной политикой)	0,0	0,0	0,0
2.5	Лизинговые платежи	0,0	0,0	0,0
2.6	Прочие расходы, всего, в т.ч.	13727544,00	15026100,00	15026100,00
	выплата процентов за кредиты и займы	0	0,00	0,00
	оплата суточных при командировках	15100,00	15100,00	15100,00
	компенсация на питание доноров	13712444,00	15011000,00	15011000,00
2.7	Налоги и сборы (без ЕСН) всего, вт.ч.	1351104,00	322548,00	322548,00
	транспортный налог	64825,00	64825,00	64825,00
	платежи за землю	205103,00	205103,00	205103,00
	экологические платежи	48120,00	48120,00	48120,00
	на имущество	1033056,00	4500,00	4500,00
3	Прибыль (убыток) до налогообложения	0,00	0,00	0,00
4	Платежи из прибыли	0,00	0,00	0,00
5	Чистая прибыль (убыток)	0,00	0,00	0,00
	<i>Справочно:</i>			
	<i>расходы будущих периодов</i>			
	<i>направление чистой прибыли</i>			

13. Источники финансирования деятельности ГУЗ УОСПК в 2012 году

№ п/п	Наименование показателей	Сумма, руб.
1	Собственные средства, в т.ч.:	2 000 000,00
	прибыль от уставной деятельности	
	выручка от реализации активов	
	взыскание дебиторской задолженности прошлых периодов	
	поступления по исполнительным листам	
	прочие (платные услуги)	2 000 000,00
2	Заёмные средства, в т.ч.:	0,00
	долгосрочные кредиты	
	долгосрочные займы	
	краткосрочные кредиты	
	краткосрочные займы	
	прочие (<i>расшифровать</i>)	
3	Бюджетные поступления	89 686 400,00
	ИТОГО	91 686 400,00
	<i>Справочно:</i>	
	<i>Расходование средств целевого финансирования всего, в т.ч.</i>	<i>0,00</i>
	<i>на приобретение основных средств</i>	<i>0,00</i>
	<i>на платежи по лизингу</i>	<i>0,00</i>
	<i>на погашение кредитов и займов</i>	<i>0,00</i>
	<i>на реконструкцию, новое строительство</i>	<i>0,00</i>
	<i>Прочее (расшифровать)</i>	

**14. Перечень мероприятий
по повышению эффективности деятельности на 2012год**

Наименование мероприятия	Сроки проведения	Затраты, необходимые на проведение	Результат эффективности деятельности
Замена устаревшего оборудования (стерилизаторы)	2012	от 1,0 млн.руб.	Обеспечение безопасной работы учреждения
Разработка действенной и активной системы агитации и пропаганды донорства	ежегодно	-	Увеличение количества первичных доноров
Регулярное повышение квалификации на курсах повышения квалификации, семинарах посвященных вопросам развития службы крови по специальностям «Трансфузиология», «Клинико-диагностическая лабораторная»	ежегодно	0,08 млн.руб.	Улучшение качества оказания услуг
Приобретение расходного медицинского материала (дополнительно к новому оборудованию, полученному по национальному проекту)	ежегодно	от 80млн.руб.	Обеспечение вирусбезопасности крови и её компонентов
Проведение капитального и текущего ремонта здания, расположенного по адресу ул. III Интернационала, 13/96. (инженерных сетей – горячего и холодного водоснабжения, канализации, электроснабжения, перепланировка и ремонт производственных помещений, складов, гаражных боксов)	2012	103,3млн.руб.	Снижение текущих затрат на содержание инженерных систем и обеспечение энергоэффективности, а также комфортных условий пребывания доноров
Строительство нового здания для размещения станции переливания крови по ул. Малосаратовская, 6	2013-2014	2 500млн.руб.	Наличие современной и высокотехнологичной службы крови на территории субъекта
Оснащение нового здания высокотехнологичным оборудованием, позволяющего выполнять требования законодательства в области обеспечения лечебных учреждений вирусбезопасными компонентами донорской крови	2014	830млн.руб.	

Главный врач ГУЗ УОСПК

Главный экономист

М.Э. Хапман

М.Б. Гришина